

## Gwananaeth Parsel Synhwyrdd



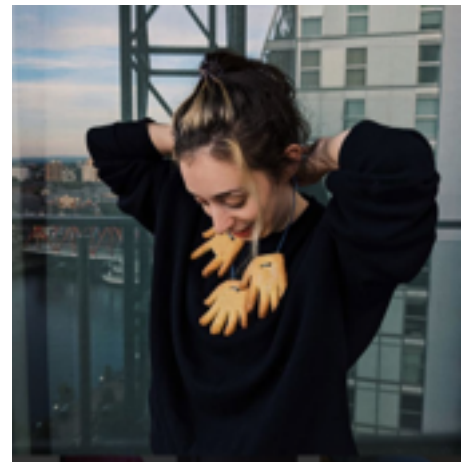
Mae'r blwch hwn wedi'i ysbrydoli gan y gwneuthurwyr tlysau Tatty Devine y mae eu harddangosfa 'Misshapes' i'w gweld yn Nhŷ Pawb tan 12 Tachwedd.

Cewch weld yr arddangosfa ar-lein yma: <https://www.typawb.wales/events/misshapes-the-making-of-tatty-devine/>

Lluniwyd y blwch hwn o weithgareddau synhwyrdd a chreadigol i'w gwneud gyda'ch gilydd gan Making Sense mewn cydweithrediad â'r artist Ella Louise Jones: <https://ellalouisejones.portfoliobox.net/>

### Cynnwys

Dwylo persbdecs gwyrdd neu binc ac  
amlinelliadau  
Ebideudwll  
Menyg  
Cerdyn gwadedd amrywiol  
Papur  
Careiau  
Iliwiau bwyd  
Reis, corbys  
Edau a nodwydd



Dylid defnyddio'r deunyddiau dan oruchwyliaeth bob tro  
Bydd arnoch chi angen yr eitemau isod hefyd:  
Siswrn  
Glud PVA Offer pobi, wyau, blawd, menyn.

## Syniadau gweithgareddau

Dyma rai syniadau ar gyfer defnyddio'r deunyddiau a ddarparwyd yn y blwch.

Mae croeso i chi ddilyn eich syniadau eich hun ac anghenion synhwyraidd y bobl rydych chi'n rhoi cymorth a chefnogaeth iddyn nhw hefyd.

### Dwylo!!

Mae dwylo mor bwysig ar gyfer dal, teimlo, cyfathrebu a chyffwrdd.

Mae dwylo persbecs wedi'u hysbrydoli gan Tatty Devine yn y pecyn, ac mae cymaint o ffyrdd o fod yn greadigol gyda nhw.



Dyma rai awgrymiadau:

Defnyddiwch nhw i amlinellu'r siâp ar bapur, yn gorgyffwrdd ei gilydd, a chreu eich patrwm eich hun i'w liwio neu ei baentio.

Gwehyddu gwllân trwy'r bysedd.

Eu defnyddio fel templed ar gyfer torri dwylo o'r cerdyn gweadedd amrywiol ac archwilio'r gweadeddau gyda'ch dwylo eich hun!

Creu cerflun dwylo.

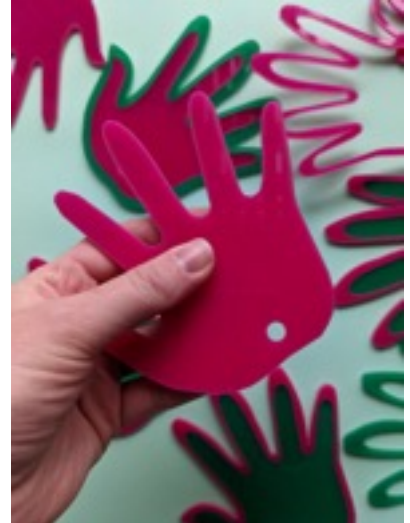
Creu addurniadau siâp dwylo trwy edafu.

Eu pwyso i mewn i glai neu does.

Eu cymharu gyda'ch dwylo chi.

Llunio siapiau o gwmpas eich dwylo chi hefyd.

Rhowch gynnig ar baentio o gwmpas dwylo go iawn gyda brws neu bluen!



Pobi bisgedi siâp llaw gan ddefnyddio'r amlinelliad llaw fel torrwr.  
Gorchuddio eich dwylo mewn paent a phrintio ar bapur.  
Defnyddio'r amlinelliad fel stensil ar gyfer printiau dwylo gwadeddog.

Eu hedafu ar gareiau a'u gwisgo fel gemwaith, neu addurno eich hystafell gyda nhw.

## Rysait Bisgedi Llaw

### Cynhwysion

150g o flawd plaen, a pheth blawd ychwanegol ar gyfer ysgeintio  
100g o fenyn, wedi'i oeri a'i dorri'n giwbiau  
50g o siwgr mân + 1 llwy fwrdd ar gyfer ysgeintio  
Blasynnau  
Lliw bwyd



### CAM 1

Gwresogi'r popty i 170°C/150°C popty ffan/nwy 3. Rhowch y blawd, menyn a'r siwgr mewn powlen gymysgu. Defnyddiwch eich dwylo i gyfuno'r cynhwysion nes bo'r gymysgedd yn edrych fel briwsion bara, yna'i wasgu nes ei fod yn dod at ei gilydd fel toes.

### CAM 2

Rhowch ychydig o flawd ar arwyneb a defnyddio rholbren i rollo'r toes yn ½ cm o drwch. Torrwrch y toes yn siapiau llaw gyda'r amlinelliad llaw a'u rhoi ar hambwrdd pobi wedi'i leinio. Defnyddiwch fforcen i bigo'r bisgedi ac ysgeintio'r siwgr mân sy'n weddill arnyn nhwn.

Os ydych chi'n bwriadu edafu eich bisgedi ar ôl eu pobi, defnyddiwch ddolen llwy i wneud tyllau cyn eu pobi.

### CAM 3

Rhowch y toes yn yr oergell i oeri am 20 munud, yna pobi'r bisgedi am 15-20 munud nes eu bod yn frown euraidd. Tynnwch y bisgedi o'r popty a'u gadael i oeri ar yr hambwrdd am 10 munud.



## **Menyg synhwyraidd**

Rhowch gynnig ar lenwi'r menyg yn y blwch gyda reis neu gorbys.

Teimlwch pa mor wahanol mae pob un yn deimlo i'w gyffwrdd a'i ddal.

Gallech arbrofi â deunyddiau eraill yn y menyg hefyd.

Er mwyn cadw'r deunydd yn y menyg ac atal colli, gwniwch ar draws yr agoriad gyda'r edau a nodwydd a ddarparwyd.

tŷ pawb